

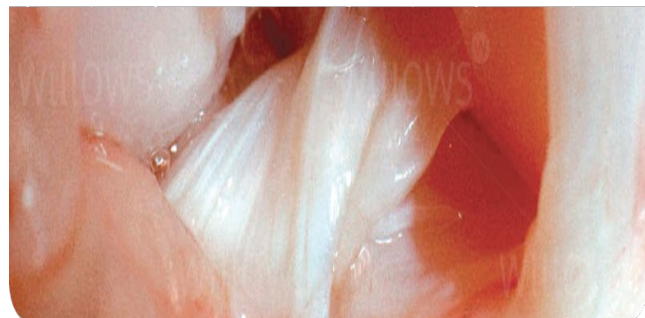
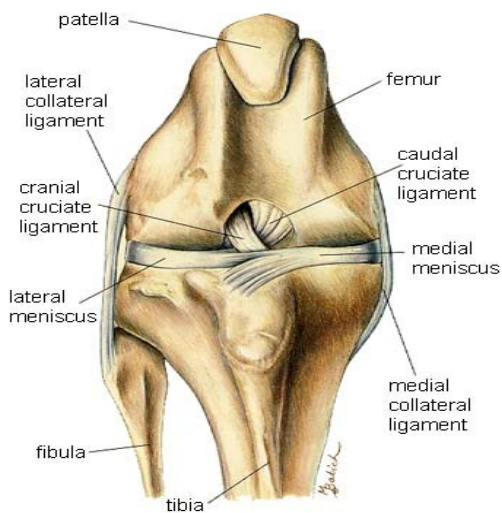
# **POŠKODBA PREDNJE KRIŽNE VEZI KOLENA PRI PSU**

(mag. Bojan E. Frantar, dr.vet.med.)



Poškodba kolenske prednje križne vezi (Ruptura lig. cruciata anterior, CCL, ACL) je v zadnjih letih ena najpogostejših ortopedskih težav pri psih. Poškodba lahko prizadene pasemske in nepasemske pse, vseh starosti in spolov. Opažamo, da so lahko nekatere pasme (rotweiler, bernski planšarski pes, zlati prinašalec, labradorec, staffordski terier, koder, maltežan, . . . ) bolj prizadete kot ostale, ki praktično ne obolevajo ali pa izredno redko za to poškodbo. Zadnje čase se dviga trend obolevnosti pri psicah, ki so bile sterilizirane v zgodnji mladosti in ki imajo prekomerno težo. Na splošno pa so težki, predebeli in slabše mišičasto razviti psi bolj nagnjeni k omenjeni težavi kolenskega sklepa.

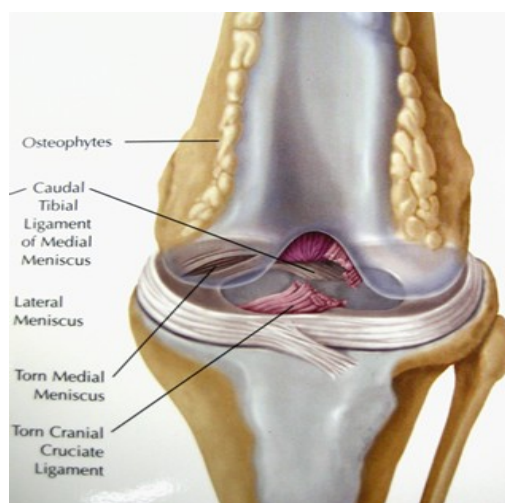
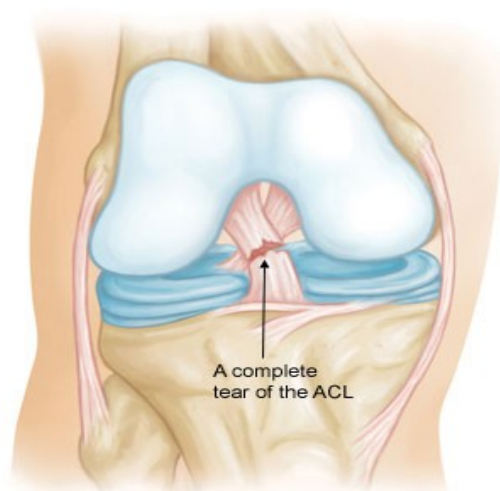
Na spodnjih dveh slikah lahko vidimo shematski in artroskopski prikaz zdrave kolenske prednje križne vezi (cranial cruciate ligament) pri psu:



Kljub temu, da govorimo o poškodbi prednje križne vezi kolena, gre za bolj dolgotrajen

(kronični) proces, ki prizadene zgolj prednjo križno vez. Prednja križna vez počasi degenerira, se topi in v končni fazi razpade. Od nje največkrat ostaneta le začetni in končni del, ki se držita hrustanca. Vzrokov za razpad kolenske prednje križne vezi pri psu še ne vemo natančno, je pa očitno posledica motenj v preskrbi prednje križne vezi s hranilnimi snovmi iz okolice (sklepne tekočine). Zadje čase povezujejo tako motnjo s preskrbo tudi z nepravilnim biomehanskim statusom prizadetega kolenskega sklepa. Zaradi nepravilne biomehanike kolena nastajajo določeni vnetni produkti (npr. Interleukin - 1), ki lahko pripomorejo pri degeneraciji prednje križne vezi.

Spodnja leva slika prikazuje shematsko prikazano strgano prednjo križno vez kolena pri psu, desna slika pa kaže stanje, kjer je že prišlo do sekundarnih vnetnih (osteoartrotičnih) procesov v kolenskem sklepu, strgan je tudi sredinski meniskus:



Ker je patologija prednje križne vezi kolena pri psu drugačna kot pri človeku, kjer je največkrat posledica akutne poškodbe (npr. zaradi prevelike rotacije kolena pri smučarjih, drsalcih, . . . ), se tudi kirurško zdravljenje pri psu razlikuje od tistega pri ljudeh. Pri psih poškodovane (degenerirane) prednje križne vezi ne moremo več spojiti in zašiti, ker je praktično ni več. Zato poskušamo tako – strgano vez nadomestiti z novo, pri tem pa lahko uporabimo različne kirurške metode in materiale. Vse kirurške metode imajo en cilj – preprečiti nestabilnost kolena, ki nastane z deficitom prednje križne vezi in zaustaviti oziroma upočasniti sekundarne vnetne procese v prizadetem kolenu. Zato tudi kirurški posegi dajejo boljše rezultate od nekirurških (mirovanje, protibolečinska zdravila, fizioterapija), zlasti pri večjih/težjih psih.

Tipični znaki poškodbe kolenske prednje križne vezi so nenadno šepanje na prizadeto nogo, ki je lahko različne stopnje, bolečina v kolenu na izteg in krčenje, pes navadno sedi s poliztegnjeno prizadeto nogo. Pri kliničnem pregledu si pomagamo s preizkusom takoimenovanega „predala“ med stegenico in golenico, RTG slikanjem, CT in magnetno resonanco (MRI), v poštev pride tudi diagnostično-terapevstka artroskopija.

Od kirurških tehnik zdravljenja prednje križne vezi poznamo takoimenovane ekstrakapsularne/ekstraartikularne in intrakapsularne/intraartikularne metode. Ne ene ne druge ne moremo preferirati, ker oboje dajejo podobne rezultate, predvsem na daljše obdobje.

Na veterinarski kliniki „TRISTOKOSMATIH“ zdravimo poškodbe prednje križne vezi kolena pri psih z ekstrakapsularnimi/ekstraartikularnimi kirurškimi tehnikami, ki jih je razvila ameriška firma „Arthrex“ ([www.arthrexvetsystems.com](http://www.arthrexvetsystems.com)).

**Več si lahko preberete >> [tukaj](#) <<**